



Relatório de
Sustentabilidade

2025

01. Conteúdo

O relatório

A cct conceitual

- 8.SOBRE NÓS
- 9.LINHA DO TEMPO
- 11.MISSÃO, VISÃO E VALORES
- 16.LIDERANÇA
- 22.PERFIL DOS FUNCIONÁRIOS

O Negócio

- 31.NOSSA ESPECIALIDADE
- 32.PLANEJAMENTO ESTRATÉGICO
- 33.SOLUÇÕES INTEGRADAS
- 34.OPERAÇÕES 2025



01. Conteúdo

Materialidade

- 40. partes interessadas
- 46. nossa identidade

Pilares esg

- 49. cuidando das pessoas
- 61. cuidando do mundo
- 66. cuidando de nós

Sumário GRI



GRI 2-6

O Relatório



CCT CONCEITUAL CONSTRUÇÕES

@cctconceitualconstrucoes



02.

O Relatório

O Relatório de Sustentabilidade 2025 da CCT Conceitual apresenta os principais marcos e avanços obtidos durante o período, reafirmando nosso compromisso com a transparência e a criação de valor sustentável. Este documento aborda temas essenciais como perfil e governança, gestão de pessoas, saúde ocupacional, segurança operacional, inovação, meio ambiente, além de nosso desempenho financeiro e operacional.



02.

O Relatório

Por meio desta publicação, prestamos contas a todos os nossos stakeholders e compartilhamos as iniciativas que impulsionam nosso propósito de crescer de forma responsável, gerando impacto positivo para a sociedade e o meio ambiente.

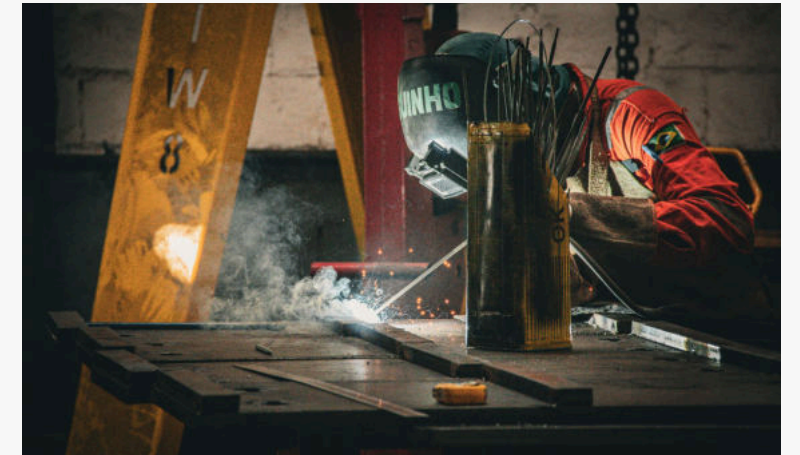


02.

O Relatório

O conteúdo foi elaborado de acordo com as diretrizes reconhecidas internacionalmente da Global Reporting Initiative (Normas GRI), assegurando altos padrões de transparência, precisão e relevância nas informações reportadas.

Nosso compromisso é claro: construir um futuro mais sustentável e contribuir para o desenvolvimento das comunidades em que atuamos, sempre pautados pela excelência de nossas marcas de negócio.



Sobre Nós



CCT CONCEITUAL CONSTRUÇÕES

@cctconceitualconstrucoes

03.

Sobre Nós

GRI 2-1; 2-2

Fundada em 13 de novembro de 1990 pelo Engenheiro Mecânico Rômulo Alvarenga, a CCT Conceitual Construções Ltda. nasceu com o propósito de oferecer serviços especializados em construção industrial, petroquímica, engenharia civil, montagens industriais, saneamento e consultoria. Desde o início, a empresa se destacou pela qualidade técnica, inovação e compromisso com a excelência em suas entregas, consolidando sua posição no mercado ao longo dos anos.



35
ANOS

+300

CONTRATO EXECUTADOS

Linha do Tempo





Missão



Visão



Valores



CCT CONCEITUAL CONSTRUÇÕES



Missão

Contribuir para o sucesso dos nossos clientes, buscando soluções eficazes em serviços industriais.

GRI 2-23



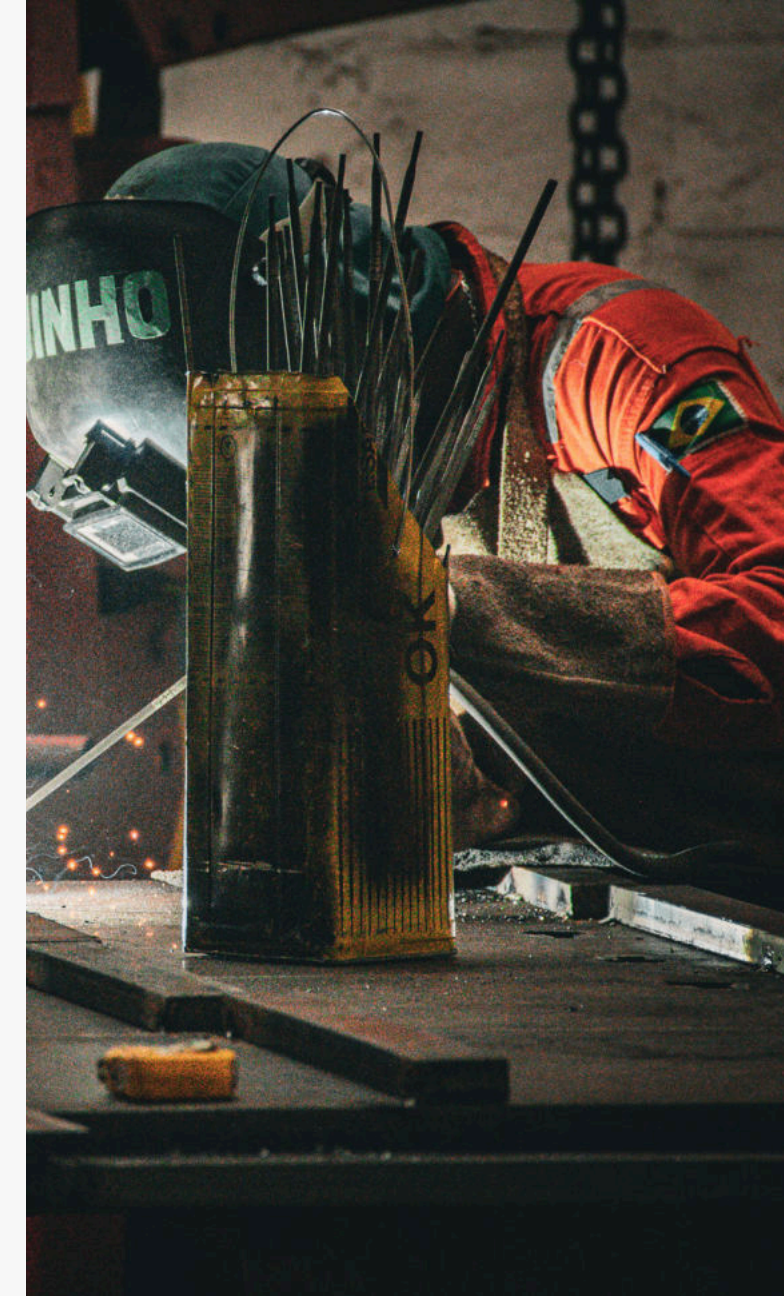
@cctconceitualconstruções



Visão

Alcançar a excelência em serviços industriais

GRI 2-23



@cctconceitualconstrucoes



Valores

- Priorizamos a saúde das pessoas e a segurança em nossas operações.
- Respeitamos o meio ambiente.
- Somos éticos.
- Valorizamos as pessoas.
- Focamos no cliente.

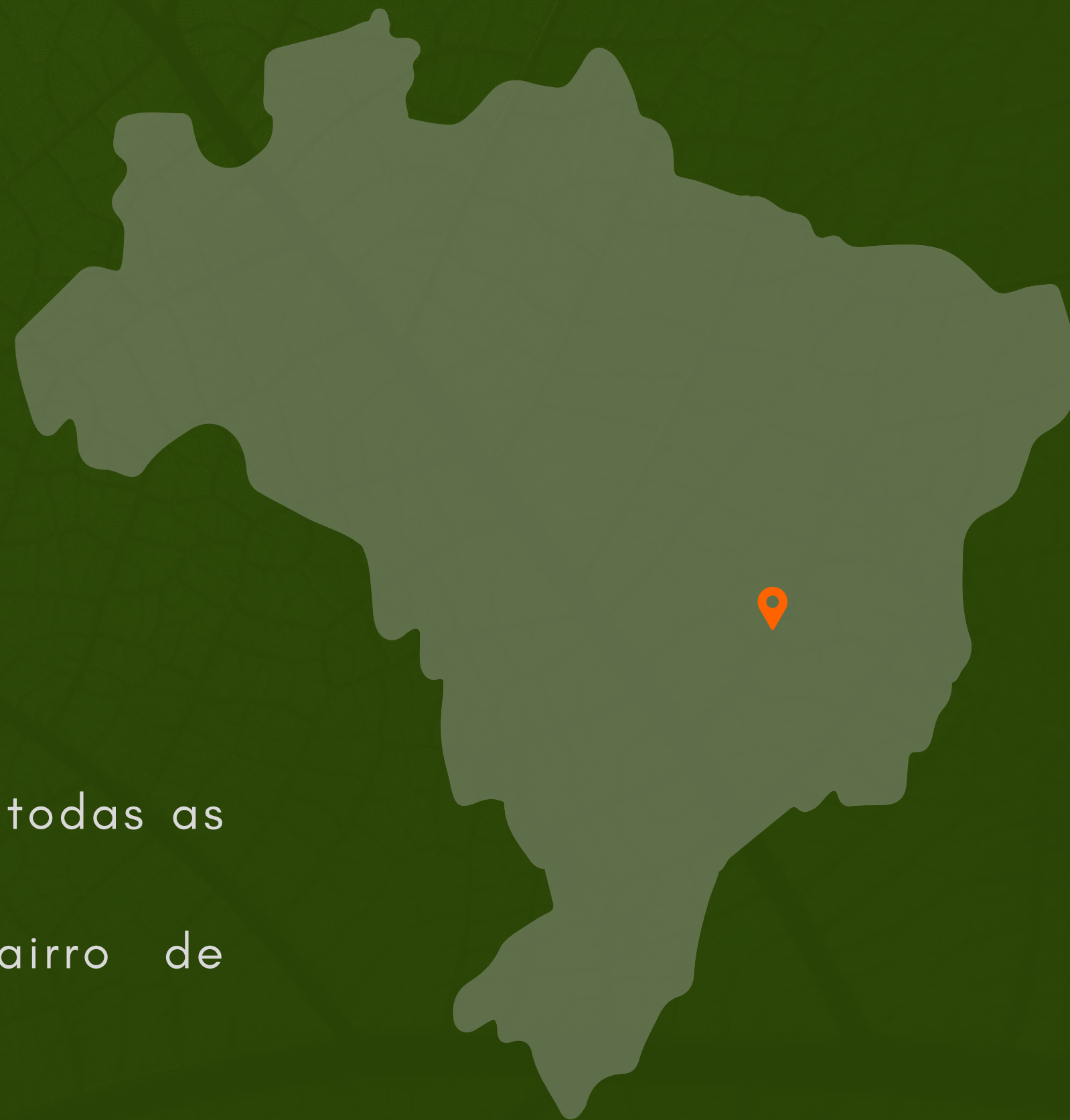
GRI 2-23



@cctconceitualconstrucoes

Atuamos em 10 filiais, distribuídas em todas as regiões do país.

Nossa Sede está localizada no bairro de Lourdes, em Belo Horizonte/MG.



GRI 2-9; 2-13; 2-14; 2-22; 405-1

Liderança

Através do Comitê do SGI (Sistema de Gestão Integrado), é possível obter a visão da alta liderança, garantindo alinhamento estratégico e reforçando o compromisso com os objetivos organizacionais. Esse comitê desempenha um papel fundamental na avaliação de desempenho, tomada de decisões e direcionamento das ações, sempre com foco na melhoria contínua, na sustentabilidade e na excelência operacional. Por meio desse mecanismo, a alta liderança se mantém próxima das operações e assegura que as políticas e práticas estejam alinhadas com os valores e metas da empresa.

Conhecer Mais →

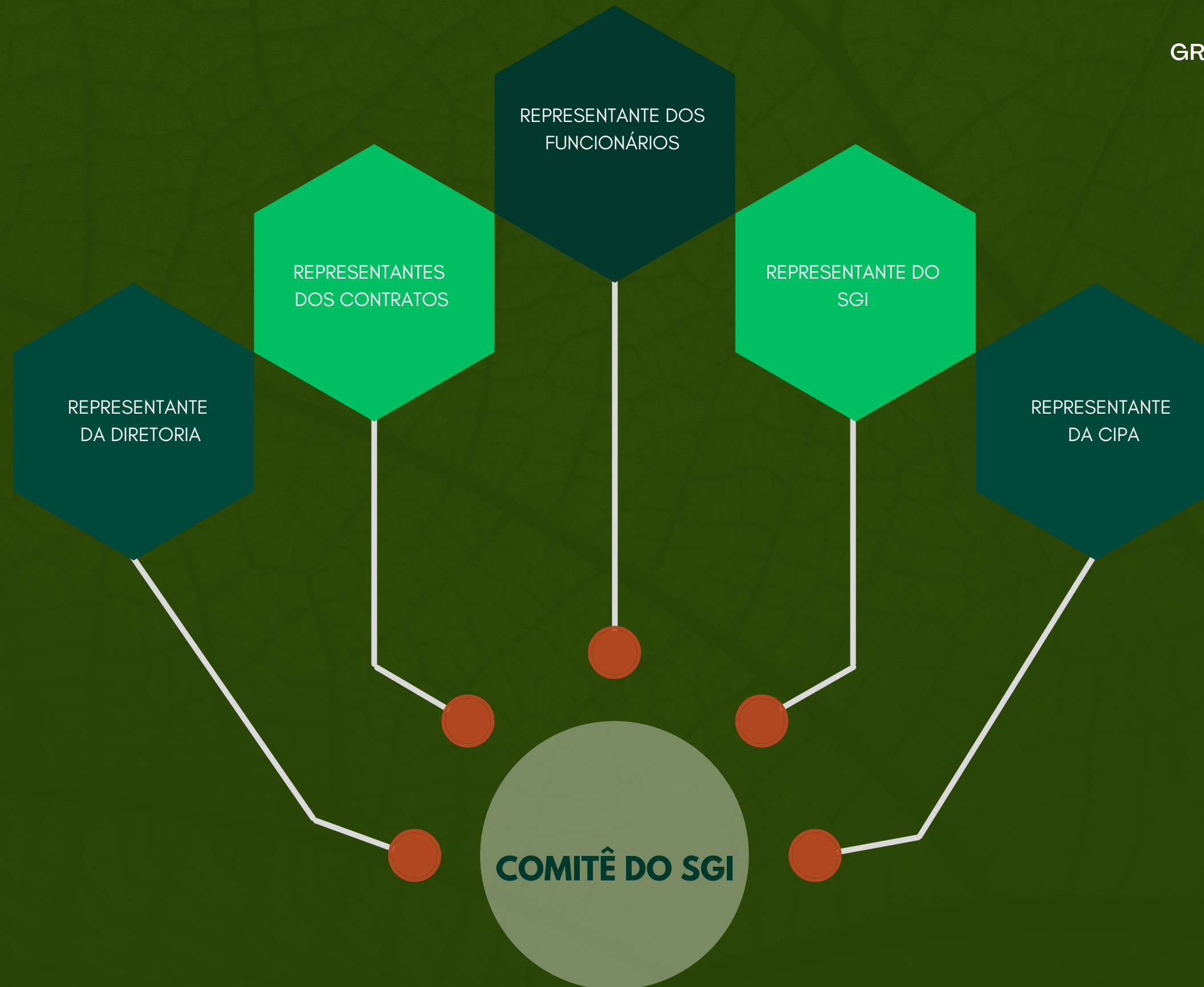


O Comitê do SGI, constituído por representantes dos Funcionário, do SGI, dos Contratos, da Diretoria, e da CIPA, é a instância responsável pelas principais decisões de gestão na organização.

Com garantia de autonomia e independência de atuação, o Comitê do SGI , igualmente responsável pela função de controle da observância aos códigos, políticas, normas legais e regulamentares, reporta-se diretamente ao diretor da CCT Conceitual.



GRI 2-17; 2-18; 2-22; 2-9; 405-1



Comitê do SGI 2025

Paula Siqueira | SGI

Felipe Arpini | RE

Leonardo Lopes | GCO

Wagner Alves | SGI

Matias Botelho | ORC

Daniel Campos | SGI

DIRETORIA | 2025

Rodrigo Alvarenga | Diretor

Renato Alvarenga | Diretor

Rômulo Alvarenga Junior | Diretor



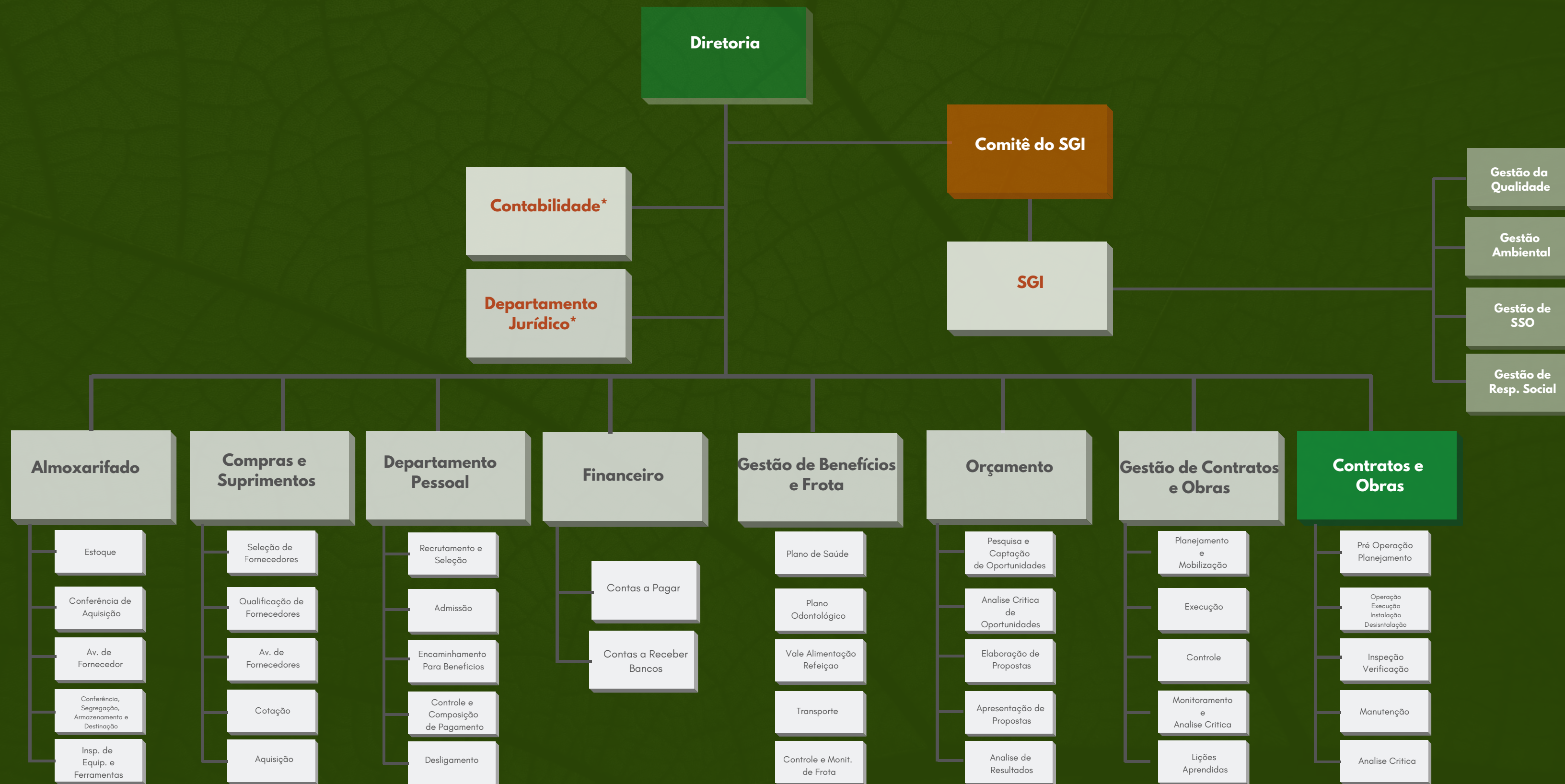
Chegamos aos 35 anos de uma trajetória de operações de sucesso com um desempenho sustentável devido a uma carteira diversificada de serviços e continuamos obcecados por sustentabilidade e alto nível de engajamento dos nossos stakeholders.

A partir de uma gestão de risco estável, que caracteriza a empresa em um cenário equilibrado e sem vulnerabilidades críticas, tivemos um ano muito importante e especial. Os reconhecimentos conquistados, como o Selo Integridade pelo quinto ano consecutivo, reforçam a credibilidade e a eficiência do programa de integridade e compliance. Além disso, a certificação ISO 45001 e a recertificação do Sistema de Gestão Integrado mostram o compromisso com a melhoria contínua, especialmente em saúde e segurança, consolidando as bases para um ambiente operacional mais seguro e eficiente.



Outro destaque é a maturidade no tratamento de reclamações e denúncias, com a participação ativa das partes interessadas, evidenciada pelo baixo índice de notificações relacionadas a direitos humanos.

Os resultados expressivos nas pesquisas de satisfação, com 81% dos funcionários se considerando satisfeitos ou muito satisfeitos, revelam que a empresa está proporcionando um ambiente de trabalho satisfatório para a maioria dos seus colaboradores. Além disso, índices de 71,4% de satisfação dos clientes comprovam a alta qualidade dos serviços prestados.



*Terceirizado



Perfil dos Funcionários

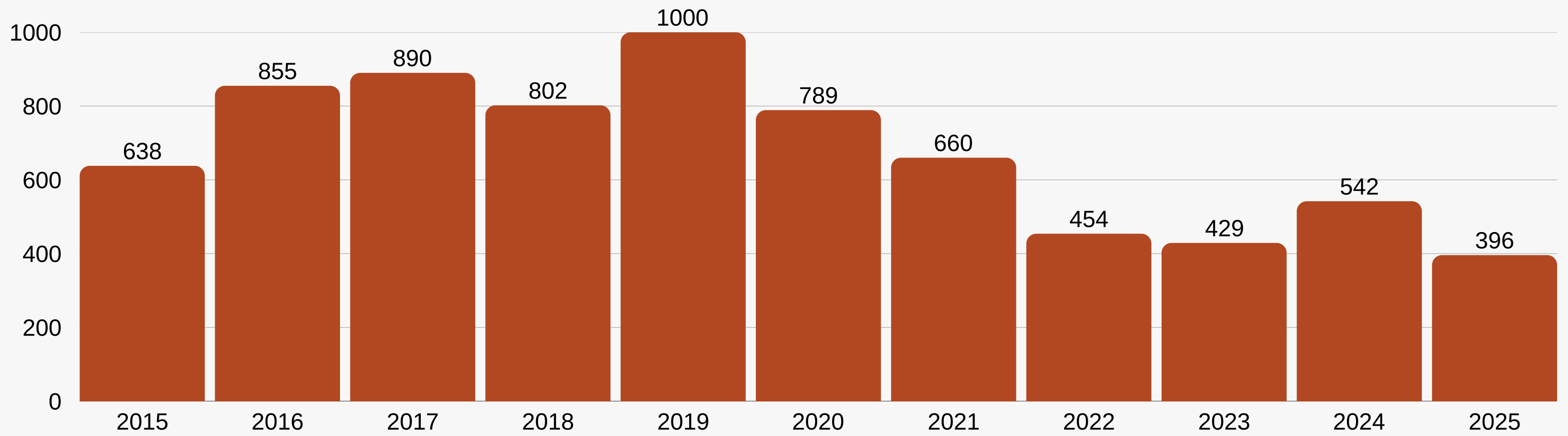
No final de 2025, registramos um aumento no número de colaboradores em comparação aos dois anos anteriores, impulsionado pela mobilização de novos postos de serviço.

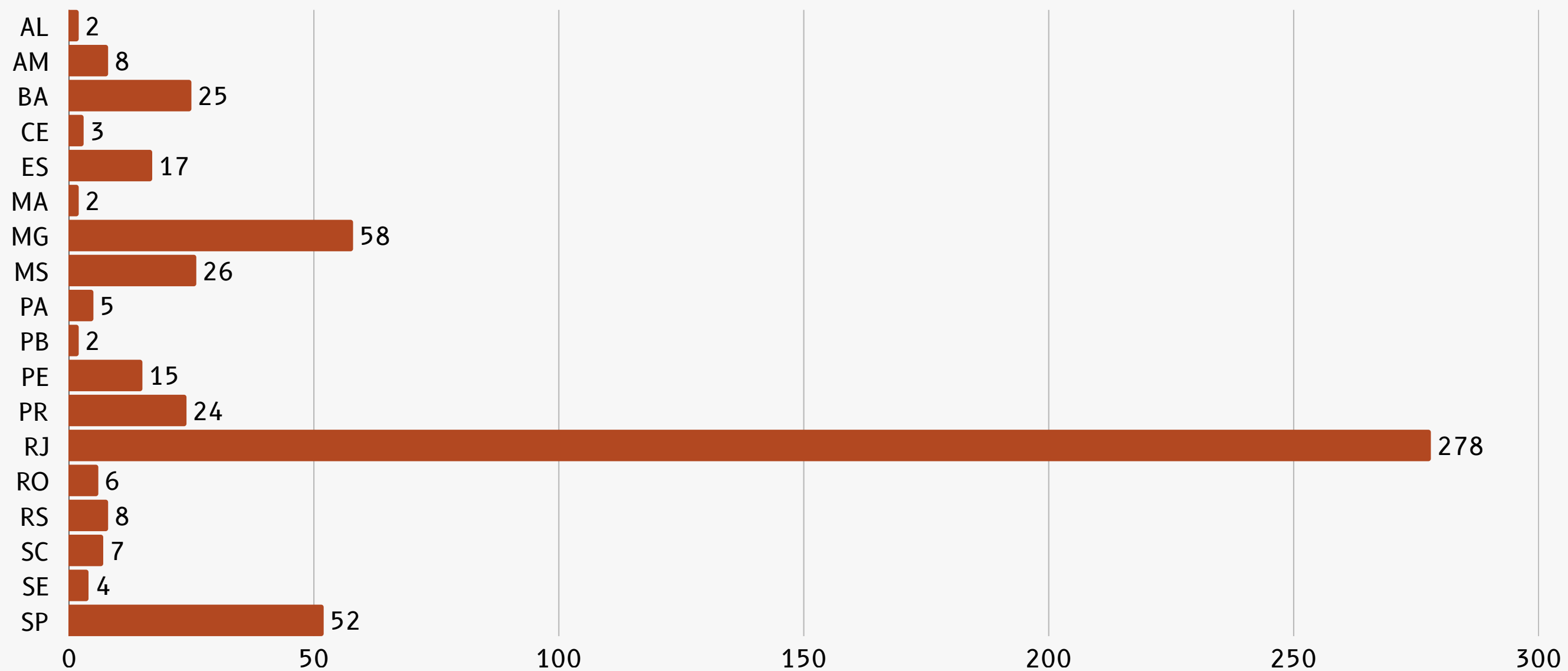
O total de trabalhadores é apurado por meio de relatórios gerados no sistema Alterdata, utilizando filtros como gênero, localização (cidade/estado), faixa etária, tipo de contrato, cargo e unidade de negócios. Nossos colaboradores estão distribuídos por todas as regiões do Brasil, com maior concentração na região Sudeste.



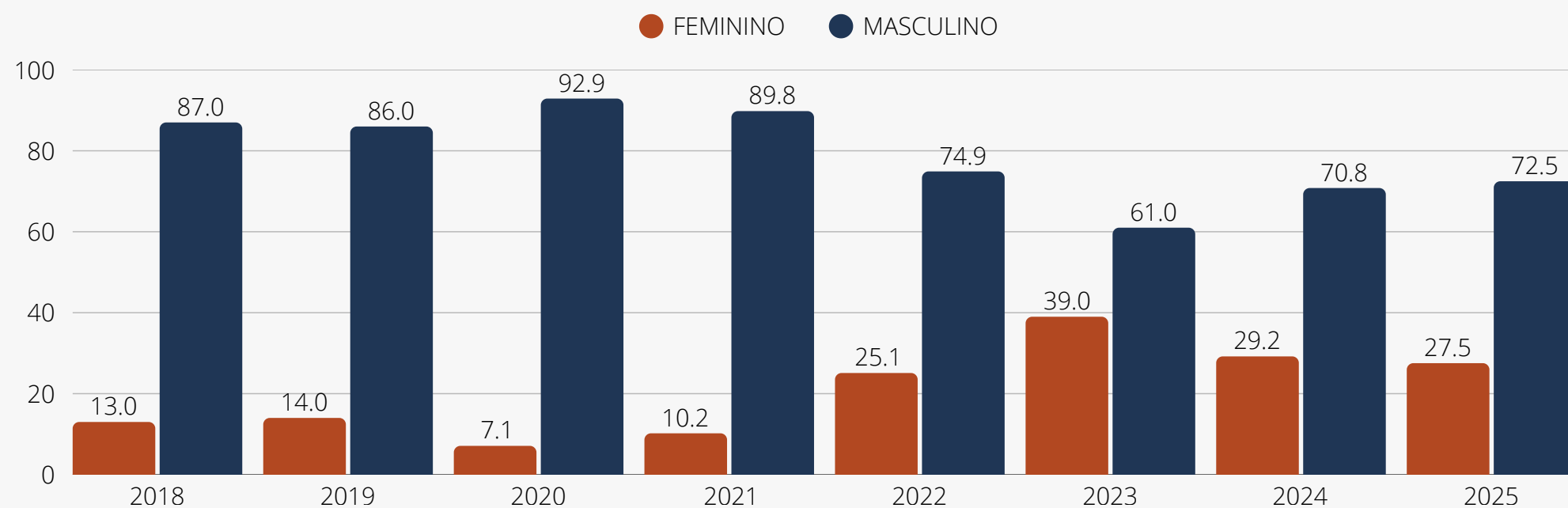
396

TOTAL DE
FUNCIONÁRIOS

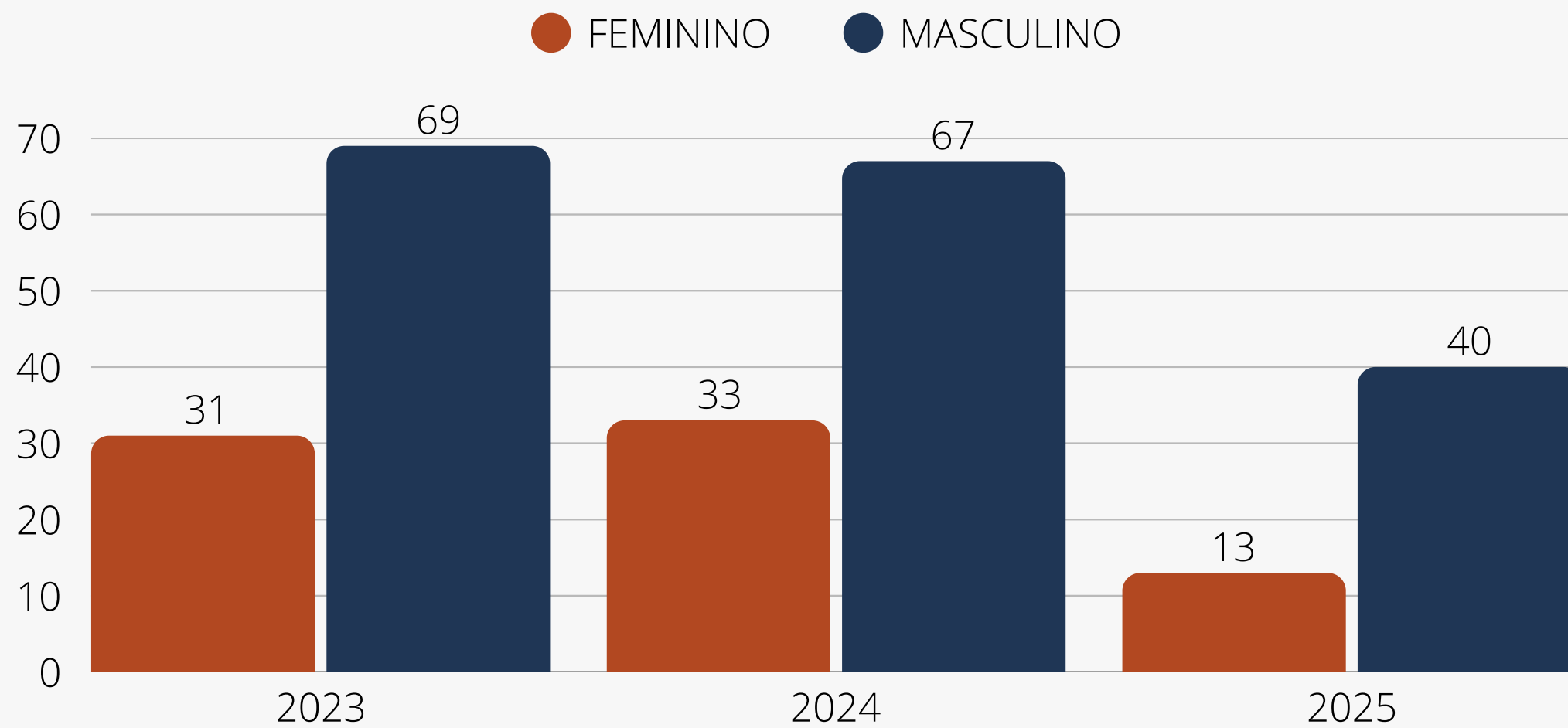




Nossos colaboradores estão distribuídos por todas as regiões do Brasil, com maior concentração na região Sudeste.



Atualmente, homens representam 72,5% do nosso time, enquanto mulheres correspondem a 27,5%. Reconhecemos esse desequilíbrio e estamos comprometidos em promover a equidade de gênero em todas as áreas da organização. Em 2026, nosso objetivo é avançar significativamente nessa direção, criando um ambiente mais inclusivo e representativo.



O número de mulheres em cargos de liderança apresentou um número menor em relação ao ano anterior, reforçando nosso compromisso com a promoção da diversidade e inclusão.

O Negócio

GRI 2-6



CCT CONCEITUAL CONSTRUÇÕES

@cctconceitualconstrucoes

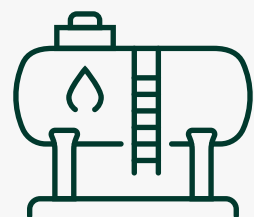


Nossa Especialidade

Nos destacamos por nossa ampla experiência em diversos setores industriais, oferecendo soluções especializadas de alta qualidade. Atuamos nos segmentos de Óleo e Gás, Energia, Química, Dutos, Siderurgia, Metalurgia, Manutenção Mecânica, Manutenção Industrial e Civil, áreas essenciais para o desenvolvimento do país. Nosso vasto escopo de atividades reflete nosso compromisso em atender às demandas específicas de cada setor com excelência e inovação.



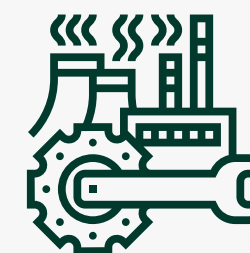
Nossa Especialidade



Óleo e Gás



Manutenção
Industrial e Civil



Manutenção
Mecânica

[@cctconceitualconstrucoes](#)



Planejamento Estratégico

O planejamento estratégico da organização é um processo gerencial que envolve a formulação de objetivos e a seleção de programas de ação para sua execução, considerando as condições internas e externas da empresa, bem como sua evolução esperada. Também integra premissas básicas relacionadas à Governança, ao Social e ao Ambiental, estabelecendo diretrizes que a empresa deve respeitar para garantir coerência e sustentação ao processo.



Planejamento Estratégico

A missão corporativa da organização é desenvolver suas atividades com foco na fidelização de seus clientes, oferecendo serviços de alta qualidade que assegurem a preservação das características ambientais do local, a segurança operacional e saúde ocupacional dos envolvidos e a promoção dos princípios de responsabilidade social que a empresa adota.

A principal estratégia corporativa é a manutenção das certificações do Sistema de Gestão Integrado (SGI) e a busca contínua pela excelência.

Soluções Integradas

Oferecemos soluções integradas entre gestão da qualidade, ambiental, saúde ocupacional, segurança operacional e responsabilidade social.

Focada na eficiência e sustentabilidade, promove melhoria contínua, bem-estar dos colaboradores, mitigação de riscos e impacto positivo por meio de práticas éticas e responsáveis.



Sistema de Gestão da Qualidade



Sistema de Gestão de Saúde Ocupacional e Segurança Operacional



Sistema de Gestão Ambiental



Sistema de Gestão Social



Operações 2025

Em 2025, contamos com 17 contratos em carteira, abrangendo os mais variados escopos e distribuídos por diferentes regiões do país. Esse resultado reflete a diversidade de nossos serviços, a confiança de nossos clientes e a capacidade da empresa de atuar de maneira eficiente e adaptável em cenários distintos, fortalecendo nossa presença no mercado nacional.



095i

FISCALIZAÇÃO GEI (CURITIBA)

Serviços técnicos de gerenciamento e fiscalização de obras, fiscalização de serviços ambientais, fiscalização e elaboração de projetos - regionais

097i

FISCALIZAÇÃO GRECN (BRASÍLIA II)

Serviços técnicos de gerenciamento e fiscalização de obras, fiscalização de serviços ambientais, fiscalização e elaboração de projetos - regionais

435i

PARANAGUÁ II

Serviços de controle de qualidade de petróleo, derivados, correlatos e biocombustíveis, para o terminal de Paranaguá



438i

SUAPE MACEIÓ

Serviços de Controle de Qualidade de Petróleo, Derivados, Correlatos e Biocombustíveis Para os Terminais de Suape e de Maceió

440i

ITAJAÍ II

Serviços de Controle de Qualidade de Petróleo, Derivados, Correlatos E Biocombustíveis Para o Terminal de Itajaí

441i

TRÊS LAGOAS III

Prestação de Serviços de Preservação de Equipamentos e Materiais, Tagueados e Não Tagueados, Intramuros, Extramuros e Estocados, e Análise e Monitoramento de Águas e Efluentes para a UFN III



465i

MACAÉ - RIO

Serviços de Apoio às Atividades de Governança, Planejamento e Análise de Desempenho

469i

MACAÉ III

Serviços Técnicos Operacionais de Manutenção Industrial e Civil

470i

MACAÉ DUQUE RIO DAS OSTRAS

Serviços de Controle Físico, Fiscal e Contábil de Materiais Submarinos e Movimentação de Cargas de Propriedade da Petrobras ou sob sua Custódia que Sejam de Gestão da SUB/SSUB/IESUB E SUB/SSUB/SANM



471i

MACAÉ AE07 II

Serviços de Operação Logística
Armazém Com Fornecimento de
Bens

472i

CARAGUÁ VI

Serviços de Manutenção de
Caldeiraria, Tubulações,
Complementar, Movimentação de
Cargas e Planejamento

473i

LABORATÓRIO 5 BASES

Serviços de ensaios físico
químicos de petróleo, derivados,
correlatos e biocombustíveis nos
terminais da unidade de negócios
da Bahia e Espírito Santo



474i

CARREGAMENTO SUAPE

Serviços gerais de apoio as atividades operacionais e de resposta a emergência na estação de carregamento de caminhão de ácido sulfúrico.

475i

LABORATÓRIO SÃO LUIS

Serviços de controle de qualidade e ensaios físicos-químicos de petróleo, derivados, correlatos e biocombustíveis para o terminal de São Luis.

476i

LABORATÓRIO 2 BASES

Serviços de controle de ensaios físicos-químicos de petróleo, derivados, correlatos e biocombustíveis para os terminais de Osório e Rio Grande.



LABORATÓRIO BELEM

Serviço de controle de qualidade
de petróleo, derivados e
biocombustíveis para o terminal
da TRANSBEL.

Alguns Resultados

ÍNDICE DE SATISFAÇÃO DO CLIENTE



CONTRATOS QUE SE DESTACARAM NAS AVALIAÇÕES DE SATISFAÇÃO



GRI 3-1 3-2 3-3

Materialidade



CCT CONCEITUAL CONSTRUÇÕES

@cctconceitualconstrucoes



Nossa estratégia de longo prazo e a visão de sustentabilidade que temos para os negócios da CCT Conceitual consideram a materialidade da empresa: a lista dos principais temas ambientais, sociais, econômicos e de governança ligados às nossas atividades, e que mais impactam os stakeholders da companhia. A atual relação de temas materiais foi definida com um processo que abrangeu estudos setoriais, análise de documentos e a identificação dos nossos públicos prioritários, de acordo com a intensidade do relacionamento, os impactos de nossa atuação sobre cada público e sua relevância para nossa estratégia.



Representantes desses públicos (clientes, fornecedores, colaboradores, diretores, prestadores de serviço, imprensa e comunidades do entorno) são consultados periodicamente a partir da Pesquisa de Percepção das Partes Interessadas, incluindo questões econômicas, operacionais, tecnológicas, sociais, ambientais e de governança. Esse estudo é analisado criticamente pelo Comitê do SGI, que prioriza e aprova as ações, resultando no planejamento estratégico da organização.

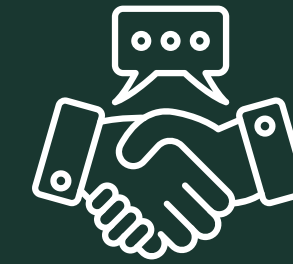
GRI 2-29, 207-3

Partes Interessadas

Como Engajamos



FUNCIONÁRIOS



CLIENTES



FORNECEDORES



SOCIEDADE



Relacionamentos duradouros importam para nós. Para além das consultas feitas no processo de Percepção das Partes Interessadas, a CCT Conceitual mantém engajamento permanente com grupos de stakeholders como colaboradores, clientes, fornecedores, sindicatos, comunidades locais, parceiros de negócios e governos.

Esse engajamento é conduzido com transparência, responsabilidade, integridade, respeito e comunicação aberta. Entre as prioridades do relacionamento está a promoção da sustentabilidade da CCT Conceitual, por meio da identificação de impactos reais e potenciais nos âmbitos ambiental, social e econômico. A partir dessa identificação e da compreensão das demandas dos stakeholders, é possível fortalecer a confiança mútua entre nós e nossos públicos.



Além dos canais de relacionamento com os clientes, fornecedores, e demais públicos, alinhados com as boas práticas de responsabilidade socioambiental corporativa, reforçamos nosso engajamento com as comunidades e com a sociedade em geral com a implementação de mecanismos para recebimento de demandas, como a Ouvidoria disponível em nosso site. Os canais de comunicação direta com a CCT Conceitual podem ser acionados pelos stakeholders para comunicação de preocupações cruciais, incluindo impactos socioambientais, questões regulatórias e legais, riscos e outros temas. Esses relatos são acolhidos e tratados em processos como reuniões de gestão, relatórios, análises e auditorias. Cabe registrar que, em 2025, nenhuma preocupação considerada crucial foi relatada.

GRI 2-7

Funcionários

Por que engajamos...

Engajamos para promover temas como comprometimento com o desempenho das atividades com segurança, respeito ao meio ambiente e às pessoas – empregados próprios, terceiros, fornecedores e comunidades.

Como engajamos...

Comunicação interna (DDSGI, Treinamentos, Reuniões, SGI Online, etc);

Pesquisa de Percepção do Público Interno.

Principais expectativas...

Cumprimento das obrigações legais;
Manutenção de sua saúde física e mental;
Eliminação de Riscos de SMS;
Minimização de Riscos de SMS;
Condições de trabalho adequadas;
Melhoria da Qualidade de Vida;
Remuneração acima do mínimo legal;
Desenvolvimento profissional (qualificação);
Benefícios atrativos.

@cctconceitualconstrucoes

Clientes

Por que engajamos...

Engajamos para melhorar sua satisfação, aumentar a lealdade à marca e reduzir as taxas de rotatividade.

Como engajamos...

Reuniões comerciais, reuniões técnicas, visitas, contatos por e-mails e telefonemas, pesquisa de satisfação.

Principais expectativas...

Atendimento aos requisitos contratuais;
Prestação de serviços com qualidade;
Atendimento aos prazos contratuais;
Superação das metas estabelecidas;
Impactos positivos na sociedade;
Manutenção da saúde física e mental dos funcionários;
Eliminação/Redução de Perigos/Riscos de SSO;
Eliminação/ Redução de Aspectos /Impactos Socioambientais;
Cumprimento de suas políticas e procedimentos.

GRI 414-2

Fornecedores

Por que engajamos...

Engajamos para ressaltar nossa demanda pela agilidade na compra de materiais e serviços; pela escolha correta dos itens; gestão do estoque dos materiais e das variáveis de saúde, segurança e sustentabilidade em nossa cadeia de fornecedores.

Como engajamos...

Reuniões comerciais,
E-mail;
Telefone;
Reuniões;
Auditorias.

Principais expectativas...

Atendimento aos requisitos contratuais;
Fornecimento de produtos de forma contínua;
Formar parcerias para atingir objetivos mutuamente benéficos.

Sociedade

GRI 413-1 413-2

Por que engajamos...

Engajamos para partilhar conhecimento sobre riscos e impactos, além de ouvir, entender e agir em relação ao impacto percebido e às expectativas das comunidades, agregando oportunidades de desenvolvimento territorial.

Como engajamos...

Plano de sustentabilidade e auditorias;
Mecanismo de escuta e resposta – captura, registro, tratamento e resposta das manifestações de comunidades.

Principais expectativas...

Impactos positivos na sociedade;
Cumprimento das obrigações legais;
Manutenção sua saúde física e mental da circunvizinhança;
Oportunidades profissionais.



Nossa Identidade

GRI 2-1; 2-2

Para ter integridade e compromisso, geramos valor em todas as nossas ações com responsabilidade e cuidado com o mundo, buscando a perenidade.

Isso é SUSTENTABILIDADE: um equilíbrio entre nossas operações, o respeito ao meio ambiente, o bem-estar das pessoas e a construção de um futuro melhor para as próximas gerações.



GRI 2-23; 2-24;2-25

Pilares ESG

Confira

A gestão dos temas ambientais, sociais e de governança corporativa (ESG) sempre esteve presente em nossa trajetória. A sustentabilidade é um dos princípios de nossa estratégia, servindo como um guia em todas as operações.

Nossa atuação no âmbito ESG é fundamentada em sete pilares que sustentam a estratégia para o desenvolvimento sustentável da CCT Conceitual, com respeito ao planeta e a todos os públicos com os quais nos relacionamos.



GRI 2-23; 2-24;2-25

Pilares ESG

Confira

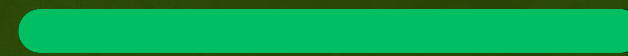
A nossa jornada de sustentabilidade pode ser resumida em um único verbo: cuidar. Esse princípio surgiu de forma natural, como uma extensão da nossa história e dos valores que nos guiam. Ao longo de nossa trajetória, o cuidado sempre foi um pilar essencial, especialmente com as pessoas – nosso maior ativo. A saúde e a segurança de todos são compromissos que permeiam cada uma de nossas ações.





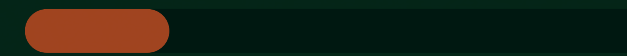
Social

99% Carregando



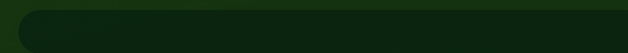
Ambiental

23% Carregando



Governança

0% Carregando



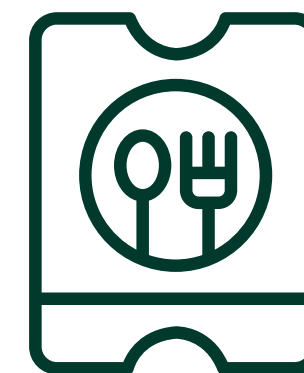
Cuidando das Pessoas

Cuidar das pessoas significa priorizar o bem-estar de nossos colaboradores, dos trabalhadores em nosso entorno, de nossos clientes e das comunidades que impactamos. É um compromisso presente em cada atividade que realizamos. Cuidar das comunidades nos inspira a promover iniciativas que geram impacto social, incentivando nossos colaboradores a participar de trabalhos voluntários e estreitando os laços com as comunidades que nos cercam.



R\$ 4.896.347,05

INVESTIDOS EM SERVIÇOS MÉDICOS
E ODONTOLÓGICOS



R\$ 5.173.489,17

INVESTIDOS NA ALIMENTAÇÃO
DO FUNCIONÁRIO



Direitos Humanos

A CCT Conceitual respeita e protege os direitos humanos em todas as suas operações, prezando pela dignidade dos colaboradores, terceiros e das comunidades em que está presente.

Durante o período coberto por este relatório, 100% dos colaboradores da CCT Conceitual foram abrangidos por acordos coletivos de trabalho, reafirmando o compromisso da empresa com condições justas e equitativas de trabalho.



Direitos Humanos

Os maiores potenciais de riscos relacionados aos direitos humanos estão na cadeia de valor da CCT Conceitual, especialmente entre fornecedores e prestadores de serviços. Para mitigar possíveis impactos negativos, a empresa elaborou um termo que inclui cláusulas explícitas que proíbem o trabalho infantil e condições análogas à escravidão, tanto em suas operações quanto nas de seus parceiros.



Direitos Humanos

A fiscalização é uma ferramenta essencial para prevenir e combater práticas que violem os direitos humanos. Por isso, a CCT Conceitual e seus clientes monitoram ativamente os prestadores de serviços e colaboradores locais, garantindo o cumprimento de padrões éticos e legais. Além disso, a empresa realiza um rigoroso controle de horas extras de seus colaboradores, assegurando o respeito à legislação vigente e condições dignas de trabalho.



Alguns Resultados



NOTIFICAÇÕES/RECLAMAÇÕES RELACIONADAS A DH RECEBIDAS EM 2025

NOTIFICAÇÕES/ RECLAMAÇÕES INVESTIGADAS EM 2025



GRI 403-1; 403-2; 403-3; 403-4; 403-5; 403-6; 403-7; 403-9; 403-10

Saúde e Segurança

A saúde e a segurança dos trabalhadores são prioridades para a CCT Conceitual. Por isso, a empresa adota um Sistema de Gestão Integrado (SGI), que padroniza processos relacionados a essas áreas, abrangendo a sede, a filial, todos os contratos e colaboradores, incluindo equipes próprias e terceirizadas.





A gestão de saúde e segurança da CCT Conceitual está em conformidade com as exigências legais, incorporando iniciativas como o Programa de Controle Médico de Saúde Ocupacional (PCMSO) e o Programa de Gerenciamento de Riscos (PGR), além de atender rigorosamente às Normas Regulamentadoras (NRs).

A segurança é monitorada continuamente pelo SIG da sede, o que possibilita o acompanhamento de incidentes e desvios, o monitoramento de intervenções e inspeções, além da disponibilização de dados atualizados para a formulação de medidas corretivas, preventivas e planos de ação.



Nos contratos, os colaboradores próprios e das empresas terceirizadas recebem orientações detalhadas sobre as atividades a serem realizadas, conforme suas funções e escopos, além de participarem de treinamentos e programas de saúde e segurança do trabalho.

A CCT Conceitual realiza uma gestão criteriosa dos perigos e riscos aos quais seus colaboradores, próprios e terceirizados, estão expostos em suas operações. Esse processo é conduzido por meio de um conjunto integrado de procedimentos, ações, treinamentos, campanhas e reuniões voltados à saúde e segurança no trabalho. Essas iniciativas têm como objetivo orientar e informar os trabalhadores sobre os riscos envolvidos e as medidas de precaução a serem adotadas. Para identificar e analisar perigos e riscos, são utilizados os Laudos de Periculosidade e o Programa de Gerenciamento de Riscos (PGR). Esses documentos detalham e avaliam os tipos de riscos específicos de cada função, garantindo uma visão ampla e detalhada. A qualidade desse processo é assegurada por meio de análises críticas realizadas com base na Anotação de Responsabilidade Técnica (ART).

Além disso, os colaboradores são incentivados a realizar uma Análise Preliminar de Risco (APR) antes de executar qualquer atividade, identificando possíveis perigos e riscos associados à tarefa. Todos os trabalhadores também recebem orientação sobre o direito de recusa, que lhes permite abster-se de realizar atividades que considerem perigosas ou inseguras após avaliação.

Caso ocorra algum incidente nas operações, a CCT Conceitual conduz uma investigação detalhada seguindo procedimentos específicos para identificar as causas e oportunidades de melhoria. Com base nos resultados, é elaborado um plano de ação com medidas corretivas, que são implementadas para aprimorar as condições de segurança e fortalecer as práticas preventivas. Inspeções regulares também são realizadas e, quando necessário, há interdições de áreas ou atividades que apresentem inadequações.

Os colaboradores são abrangidos pelo Programa de Controle Médico de Saúde Ocupacional (PCMSO), que inclui exames médicos relacionados aos principais riscos ocupacionais e avaliações periódicas. Adicionalmente, a empresa promove iniciativas específicas de prevenção, como programas de conservação auditiva e respiratória e ações voltadas à ergonomia.

Com essas práticas, a CCT Conceitual reafirma seu compromisso em assegurar a integridade, saúde e segurança de todos os envolvidos em suas operações, promovendo um ambiente de trabalho cada vez mais seguro e sustentável.

Para fortalecer a cultura de saúde e segurança, a CCT Conceitual promove:

- Campanhas de prevenção de acidentes;
- Inspeções de campo e auditorias internas;
- Reuniões semanais com as lideranças de SMS (Saúde, Meio Ambiente e Segurança).

Os treinamentos abrangem temas como:

- NR18 - Condições e Meio Ambiente de Trabalho na Indústria da Construção;
- Uso adequado de Equipamentos de Proteção Individual (EPI) e Equipamentos de Proteção Coletiva (EPC);
- Noções de prevenção contra incêndio e emergência;
- Ergonomia aplicada ao ambiente de trabalho.

Dessa forma, a CCT Conceitual reafirma seu compromisso em proporcionar um ambiente de trabalho seguro, saudável e alinhado às melhores práticas de gestão.

Alguns Resultados



R\$ 403.103,08

INVESTIDOS EM MONITORAMENTO
DA SAÚDE DOS FUNCIONÁRIOS

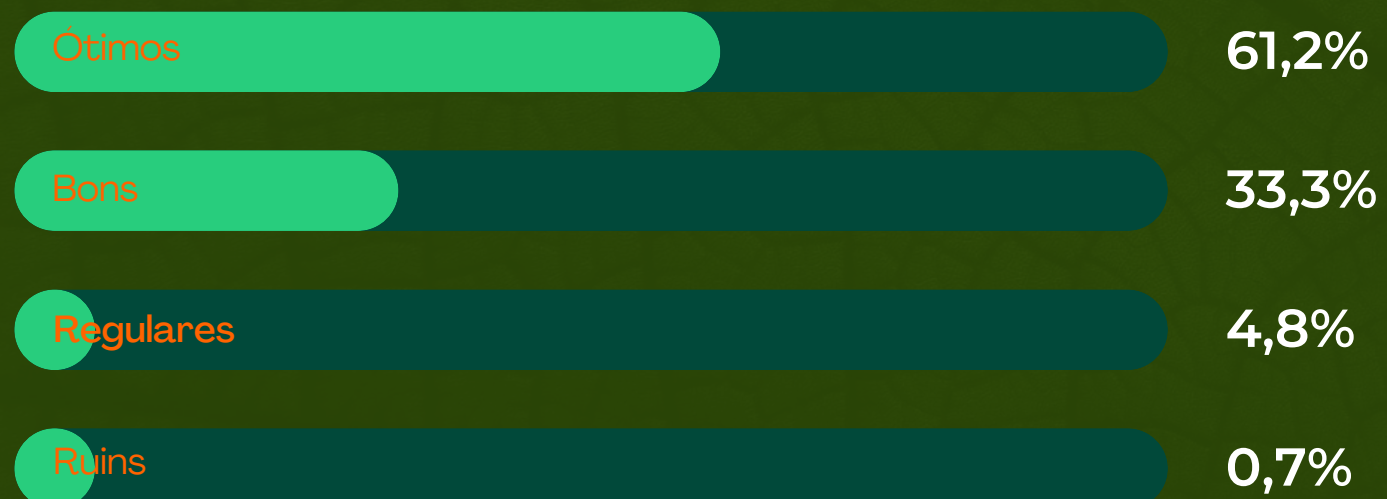


R\$ 521.469,18

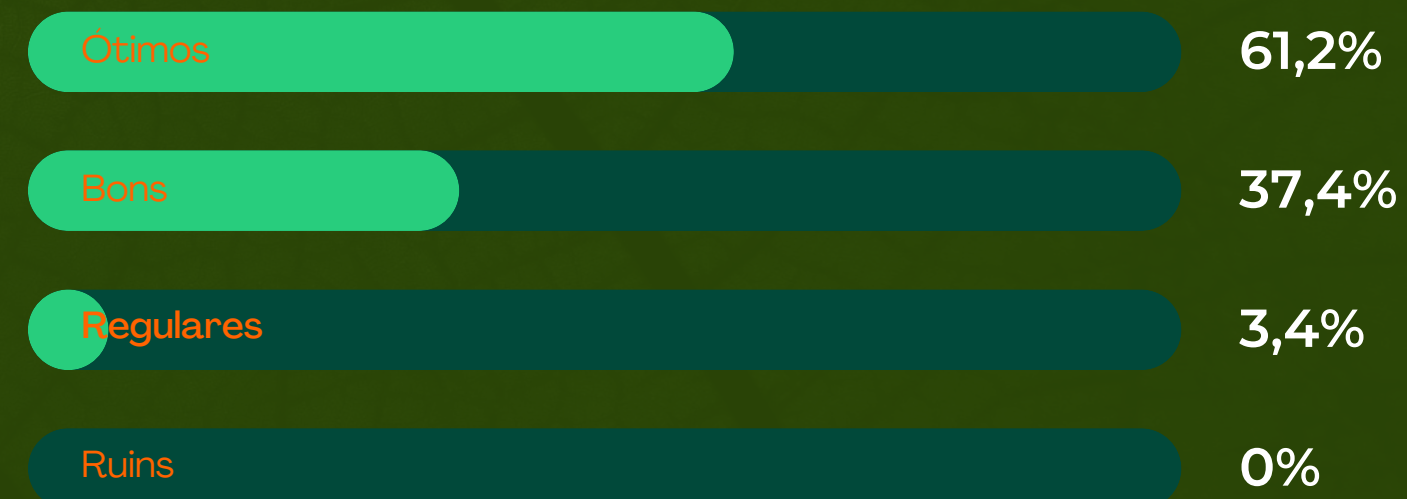
INVESTIDO EM
EQUIPAMENTOS DE PROTEÇÃO

Alguns Resultados

PERCEPÇÃO DOS FUNCIONÁRIOS SOBRE OS PROCESSOS DE SAÚDE OCUPACIONAL



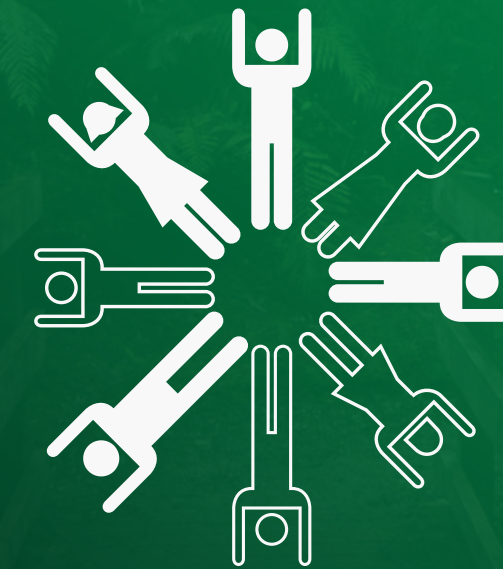
PERCEPÇÃO DOS FUNCIONÁRIOS SOBRE OS PROCESSOS DE SEGURANÇA OPERACIONAL



GRI 405-1

Diversidade

A CCT Conceitual trabalha de forma contínua e consistente no fortalecimento de sua cultura organizacional, promovendo valores que refletem o respeito, a inclusão e a valorização das pessoas. A empresa incentiva a capacitação constante dos colaboradores, acreditando que o desenvolvimento profissional e pessoal é essencial para a construção de um ambiente de trabalho mais colaborativo e eficiente.





Um dos principais destaques de 2025 no tema diversidade é a contratação de pessoas com deficiências (PCDs). A CCT Conceitual incentiva ativamente a inclusão desses profissionais e, no ano de 2025, a organização contou com dois profissionais PCDs. Além disso, a empresa considera positiva a contratação de refugiados e imigrantes. Em 2025, contamos com dois funcionários, sendo um de Angola e outro do Equador. Para 2026, a empresa se compromete a trabalhar para melhorar esses índices de contratação de PCDs, assim como de outras diversidades, reforçando seu compromisso com a inclusão e ampliando ainda mais a representatividade em seu quadro de colaboradores.



A segurança e a inclusão são pilares fundamentais para a CCT Conceitual, que valoriza a diversidade em todas as suas formas e respeita as crenças, culturas e individualidades de cada colaborador. Por meio de políticas e práticas inclusivas, a empresa fomenta um espaço onde todos se sentem acolhidos e motivados a contribuir para o crescimento coletivo.

Além disso, a CCT Conceitual oferece um ambiente de trabalho que combina harmonia, saúde, segurança e produtividade. A empresa se dedica a criar condições que favoreçam o bem-estar físico e mental de seus colaboradores, implementando iniciativas voltadas à ergonomia, prevenção de acidentes, promoção da saúde e fortalecimento das relações interpessoais.

Ao unir esses esforços, a CCT Conceitual reafirma seu compromisso com a construção de uma organização mais humana, inclusiva e orientada para o futuro, onde cada colaborador é reconhecido como parte essencial do sucesso coletivo.



SAIDA

SEGURANÇA

←



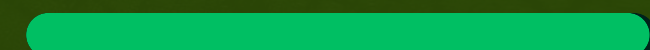
Social

100% Carregado



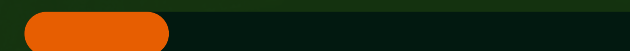
Ambiental

99% Carregando



Governança

0% Carregando



Cuidando do Mundo

CCT CONCEITUAL CONSTRUÇÕES



@cctconceitualconstrucoes



Cuidar da natureza é parte fundamental da nossa responsabilidade. Investimos em áreas de reserva ambiental com significativa relevância para a fauna e flora, contribuindo diretamente para a preservação da biodiversidade e para um impacto positivo no meio ambiente.



R\$ 26.372,02

INVESTIDOS EM
DESTINAÇÃO DE RESÍDUOS

@cctconceitualconstrucoes



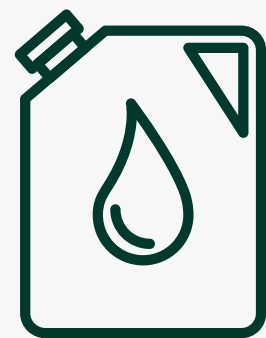
-1.16 %

CONSUMO DE PAPEL



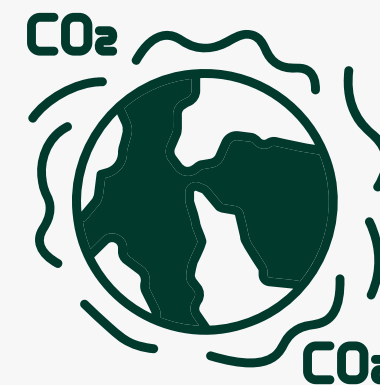
-1 %

CONSUMO DE PLÁSTICO



97%

DOS ABASTECIMENTOS
DOS VEÍCULOS À DIESEL
FORAM REALIZADOS COM
DIESEL S10



88

EMISSÃO DE
CO²/L EM 2025





Social

100% Carregado



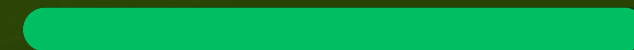
Ambiental

100% Carregado



Governança

99% Carregando



Cuidando de nós



CCT CONCEITUAL CONSTRUÇÕES

@cctconceitualconstrucoes



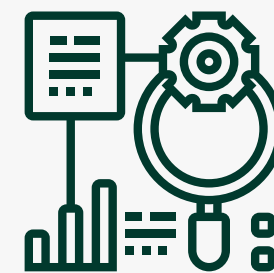
Cuidar dos nossos ativos reflete nosso esforço em garantir que sejam duráveis e eficientes.

Cuidar das relações institucionais implica estabelecer parcerias sólidas com entes privados e públicos, sustentadas pela integridade e transparência. Buscamos sempre ser reconhecidos por nossa reputação e atuamos ativamente em iniciativas que fortalecem o ambiente empresarial e promovem o combate à corrupção.



R\$ 9.875,25

INVESTIDOS EM
CAPACITAÇÃO



R\$ 13.552,90

INVESTIDOS EM
AUDITORIAS

Política do SGI

A CCT Conceitual Construções Ltda, prestadora de serviços de projetos e execução de obras civis e instalações, serviços técnicos operacionais de manutenção industrial e civil apresenta abaixo a sua política.

É imprescindível que o sistema de gestão integrado seja parte integrante da alma da empresa e de seus funcionários, objetivando:

- Respeito aos direitos humanos;
- Promover o comportamento ético, garantindo um relacionamento com transparência e respeitando as necessidades e expectativas das partes interessadas;
- Atuar em conformidade com as normas internacionais de comportamento e com o princípio da responsabilização;
- Atender a todos os requisitos da legislação vigente assim como requisitos aplicáveis subscritos pela organização;
- Otimizar os processos internos a fim de promover o desenvolvimento sustentável;
- Assegurar a proteção do meio ambiente e o atendimento à legislação e normas ambientais aplicáveis, prevenindo assim a poluição ambiental e demais impactos adversos em suas atividades;
- Proporcionar condições de trabalho seguras e saudáveis para prevenção de lesões e problemas de saúde ocupacional e segurança operacional devidamente apropriadas ao seu contexto organizacional;
- Garantir a recusa da execução de trabalho que apresente risco grave e iminente de acidente, incidente, doença ou danos ao meio ambiente;

Política do SGI

- Proporcionar condições para eliminação e redução de riscos;
- Garantir a consulta e participação dos trabalhadores, e caso existam, de seus representantes;
- Fidelizar os clientes, procurando satisfazer as suas necessidades atuais e futuras, e superar as suas expectativas;
- Padronizar as atividades de seus diversos setores visando redução de custos;
- Qualificar funcionários e fornecedores com o objetivo de aperfeiçoar continuamente seus processos;
- Melhorar continuamente o desempenho global da empresa, possibilitando crescimento profissional dos funcionários e a justa remuneração do capital aplicado.

Para atingir esses objetivos é necessário tanto da direção quanto de todos os funcionários e colaboradores o total comprometimento com o SGI.



Manual de Conduta Ética

- O Manual de Conduta Ética é um documento fundamental que estabelece os padrões de comportamento e os princípios éticos que norteiam as ações de nossa organização. Ele tem como objetivo orientar a conduta de colaboradores, estagiários e terceiros que prestam serviços à empresa, promovendo uma cultura organizacional baseada em integridade, respeito e responsabilidade.
- A seguir, destacamos os pilares principais que compõem nosso manual:
- Nossos Valores
- Nossos valores são a base de todas as nossas decisões e atitudes. Eles refletem o compromisso da organização em atuar de maneira ética, transparente e sustentável, fortalecendo a confiança mútua entre todos os envolvidos em nossas operações.
- Funcionários e o Ambiente de Trabalho
- Promovemos um ambiente de trabalho saudável, seguro e inclusivo, onde todos os colaboradores são tratados com respeito e dignidade. Valorizamos a diversidade, repudiamos qualquer forma de discriminação ou assédio, e incentivamos o diálogo aberto para a construção de relações profissionais positivas.
- Relações com Públicos Externos
- Prezamos pela integridade e transparência em todas as interações com clientes, fornecedores, parceiros e outros públicos externos. Todas as nossas relações são baseadas na ética e no respeito mútuo, fortalecendo a reputação e a credibilidade da organização no mercado.
- Uso dos Recursos da Empresa
- Reconhecemos a importância do uso responsável e eficiente dos recursos da empresa. Orientamos nossos colaboradores a utilizá-los com ética, cuidado e propósito exclusivo para as atividades profissionais, evitando desperdícios e zelando pelo patrimônio da organização.



Programa de Integridade e Compliance

O Programa de Compliance e Integridade da CCT Conceitual tem como principal objetivo apresentar um conjunto de diretrizes, normativos internos de integridade e ações inter-relacionadas que são adotadas pela organização com o firme propósito de prevenir, detectar e corrigir desvios, fraudes, irregularidades e atos lesivos ao patrimônio administrado pela CCT Conceitual, bem como não condizentes com as legislações brasileiras, especialmente a Lei nº 12.846/2013 e sua regulamentação ou as que venham a substituí-las, no que tange ao combate à corrupção, à fraude e à lavagem de dinheiro.





Fazem parte do Programa de Compliance e Integridade as seguintes ações:

- Implementação e Certificação da norma NBR 16001 – Resp. Social
- Criação do Comitê do SGI
- Designação e Formação de Agentes de Integridade
- Implementação de Canal de Ouvidoria
- Análise de Risco Periódica



Sala de Controle
Operações Logísticas Macaé



GRI 2-16; 2-25; 2-26; 406-1

Ouvidoria

O Canal de Denúncias da CCT Conceitual é uma ferramenta autônoma, independente e imparcial, disponível para os públicos interno e externo. Seu principal objetivo é prevenir, detectar e solucionar desvios, fraudes e irregularidades que possam ser praticados tanto contra a administração pública quanto nas relações entre agentes privados.





Por meio do canal, é possível reportar situações que estejam em desacordo com as diretrizes estabelecidas no Código de Conduta Ética, nas políticas e normas internas, ou que representem desrespeito a qualquer lei vigente. Relatos podem ser feitos de forma prática e segura pelos seguintes meios:

- E-mail: ouvidoria@conceitual.com.br
- Website: <https://conceitual.com.br/ouvidoria/>



canal recebe denúncias relacionadas a diversas situações, como:

- Assédio moral ou sexual
- Fraude e coerção
- Discriminação
- Conflitos de interesse
- Violações de privacidade
- Descumprimento de normas trabalhistas
- Desrespeito às normas de saúde, segurança e meio ambiente
- Outras irregularidades que possam comprometer a integridade da organização



Não há restrições quanto à natureza dos relatos, e o canal também está aberto a sugestões e reclamações diversas.

As informações enviadas são tratadas com total confidencialidade, garantindo o anonimato do denunciante sempre que solicitado.

Cada caso é analisado e processado com base nas diretrizes organizacionais, incluindo os valores da empresa, o Código de Conduta Ética, as políticas internas e a legislação vigente.

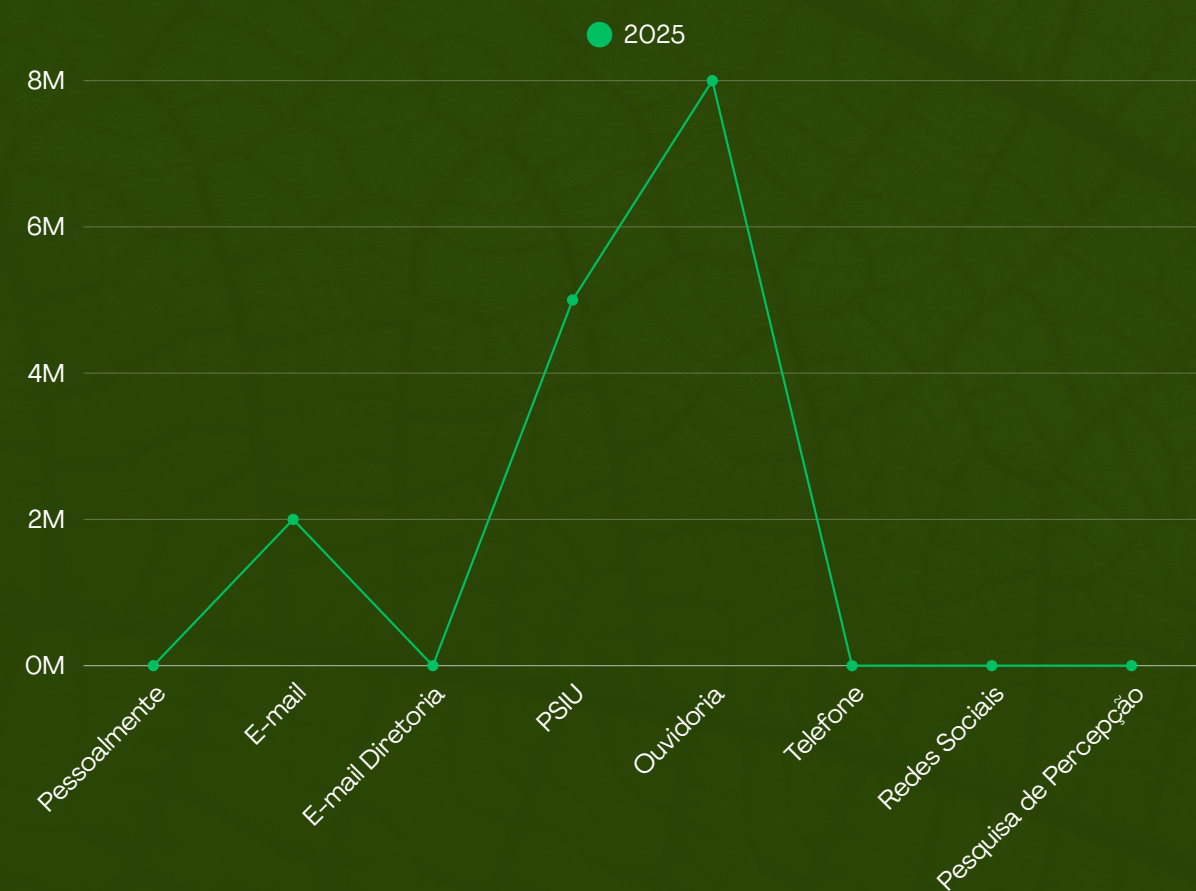
O feedback sobre a resolução das denúncias e queixas é fornecido de forma clara e responsável, por meio de documentos, comunicados, reuniões ou eventos internos, sempre com o objetivo de promover melhorias contínuas e assegurar a transparência no tratamento das questões reportadas.

Alguns Resultados

MANIFESTAÇÕES EM 2025

15

CANAIS DE ENTRADA



CATEGORAS DAS COMUNICAÇÕES



GRI 205-1; 206-1; 2-13; 2-25

Gestão de Riscos

Todos os níveis da empresa estão integrados à nossa estrutura de gerenciamento de riscos, que é orientada pela Política do SGI (Sistema de Gestão Integrada) e pelos procedimentos estabelecidos para a gestão de riscos.

Essa estrutura é fundamentada em diretrizes que promovem a eficiência nos processos de identificação, análise, avaliação, tratamento, registro, comunicação e monitoramento dos riscos corporativos aos quais a CCT Conceitual está exposta.





A gestão de riscos é uma responsabilidade compartilhada por todas as áreas da empresa, com uma abordagem transversal que permeia todas as operações e verticais de negócios. Esse trabalho é conduzido com o suporte do Comitê do SGI, que tem como responsabilidade discutir e deliberar sobre as questões mais relevantes relacionadas ao tema, garantindo alinhamento estratégico e consistência nas decisões.

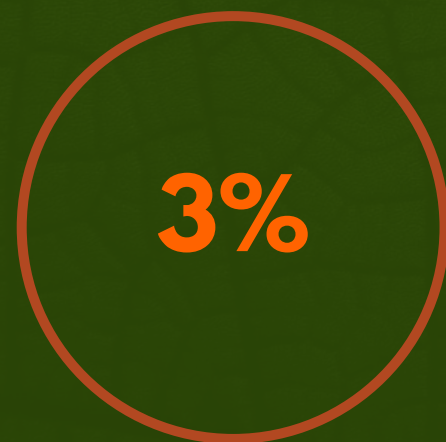
Nossa metodologia de avaliação de riscos está alinhada aos requisitos da norma ISO 31000 (Gestão de Riscos), assegurando uma abordagem robusta e padronizada para mitigar impactos, aproveitar oportunidades e proteger os interesses da organização e de suas partes interessadas.

Alguns Resultados

A organização realiza o tratamento de seus riscos e oportunidades por meio da Análise de SWOT (Strengths, Weaknesses, Opportunities e Threats) para definição do direcionamento estratégico. Na última análise realizada pelo Comitê do SGI, o índice de favorabilidade foi de 3%, o que corresponde à classificação de "Equilíbrio". Isso indica que a organização se encontra em um cenário estável, sem grandes vulnerabilidades ou vantagens críticas.

Alguns Resultados

ÍNDICE DE FAVORABILIDADE



ANÁLISE GERAL DOS FATORES INTERNOS E EXTERNOS



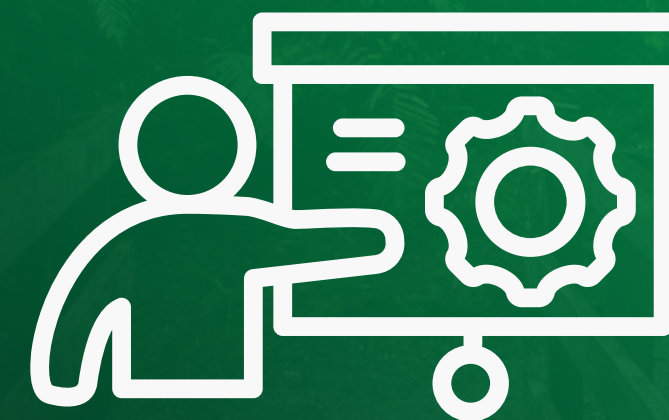
GRI 404-1; 404-2; 404-3

Capacitação e Desenvolvimento

Anualmente, a organização elabora um Plano Corporativo de Capacitação, Treinamento e Conscientização, que serve como referência para o desenvolvimento de planos específicos para cada contrato, considerando aspectos como riscos e impactos de cada escopo.

Além disso, no âmbito da conscientização, é elaborado o Plano de Sustentabilidade, focado em temas relacionados aos aspectos socioambientais e de governança.

Para 2025, foram propostas no mínimo 188 ações, totalizando 4.886 horas dedicadas a atividades de conscientização, treinamento e capacitação.



Alguns Resultados

AÇÕES DE CAPACITAÇÃO, TREINAMENTO E
CONSCIENTIZAÇÃO REALIZADAS

188

HORAS DE CAPACITAÇÃO, TREINAMENTO E CONSCIENTIZAÇÃO
REALIZADAS

4.886,14

GRI 409-1; 414-2

Gestão de Fornecedores

A CCT Conceitual prioriza o compromisso com a responsabilidade socioambiental, exigindo de seus fornecedores o cumprimento de preceitos fundamentais, como respeito aos direitos humanos, conformidade com legislações trabalhistas, previdenciárias e fiscais, além de práticas voltadas à prevenção da poluição ambiental. Entre suas diretrizes destacam-se:





- Privilegiar pequenos e fornecedores locais;
- Incentivar organizações na regularização legal;
- Divulgar os princípios e requisitos no Manual do Fornecedor;
- Exigir documentação ambiental, quando aplicável;
- Consultar e descadastrar fornecedores presentes na "Lista Suja" do Ministério do Trabalho e Emprego;
- Combater a pirataria, corrupção, suborno, fraudes e desfalques;
- Promover práticas de responsabilidade social.

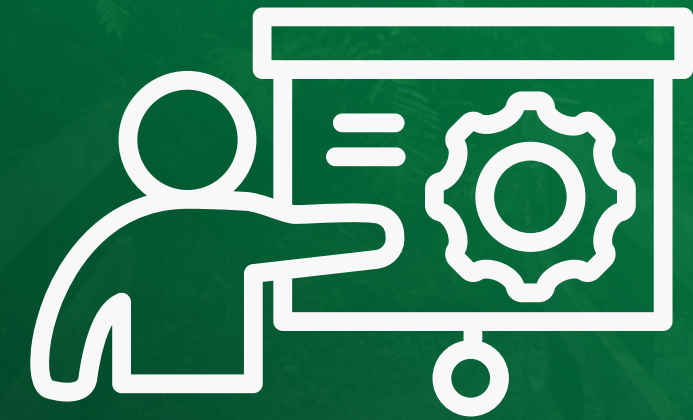


Para garantir padrões de qualidade, saúde ocupacional, segurança operacional e responsabilidade socioambiental, a CCT Conceitual qualifica seus fornecedores críticos. Em 2025, todos os fornecedores críticos qualificados assumiram o compromisso de atender aos princípios da organização.

A erradicação do trabalho infantil e do trabalho forçado (análogos à escravidão) é um tema central para a CCT Conceitual e deve ser para toda a sua cadeia de fornecedores. Por meio da divulgação de seus princípios éticos, a organização convida os parceiros a compartilharem desse compromisso.

Desempenho Financeiro

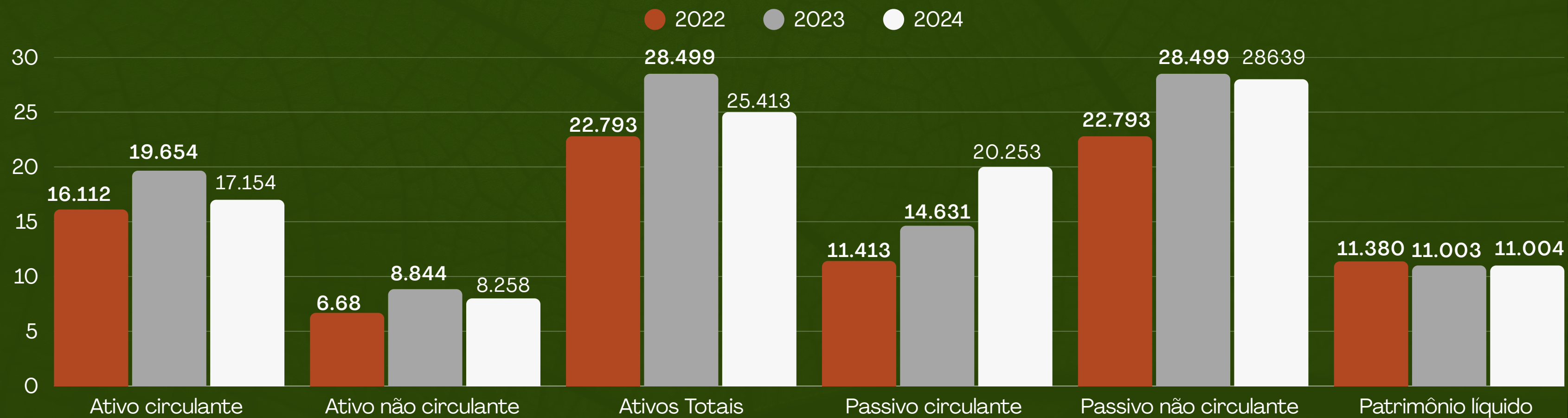
Nos últimos anos, os resultados financeiros demonstraram uma evolução relevante dos ativos da empresa. O ativo circulante, que havia atingido R\$ 19,654 milhões em 2022, apresentou ajuste para R\$ 17,154 milhões ao final de 2024, enquanto o ativo não circulante passou de R\$ 6,68 milhões para R\$ 8,258 milhões no mesmo período. Dessa forma, os ativos totais, que haviam alcançado R\$ 28,499 milhões, encerraram 2024 em R\$ 25,413 milhões, refletindo uma readequação na estrutura patrimonial da companhia.





Apesar do crescimento no passivo circulante e não circulante, o patrimônio líquido permaneceu sólido, refletindo a capacidade da empresa de sustentar suas operações e investimentos. Esses números evidenciam uma evolução positiva na estrutura financeira e nos recursos disponíveis para a continuidade dos negócios.

Alguns Resultados





cct conceitual
ESTABELECIDOR DE PADRÃO

ISO 9001
ISO 14001
ISO 5301
NBR 18001

cct conceitual
ESTABELECIDOR DE PADRÃO

ISO 9001
ISO 14001
ISO 43001
NBR 18001

cct conceitual
ESTABELECIDOR DE PADRÃO

ISO 9001
ISO 14001
ISO 10001
NBR 5001

cct conceitual
ESTABELECIDOR DE PADRÃO

ISO 9001
ISO 14001
ISO 10001
NBR 5001



GRI 2-23

Nosso Compromisso





Com a publicação do Relatório de Sustentabilidade, a CCT Conceitual reafirma seu compromisso com as boas práticas de governança, responsabilidade social e cuidado ambiental. Este documento reflete a seriedade com que incorporamos os pilares ESG em nossas operações, desde as decisões estratégicas até os detalhes do cotidiano.



O ano de 2025 foi um marco para consolidarmos com ainda mais convicção as bases de governança que nos guiam nessa trajetória. Os indicadores apresentados, muitos divulgados pela primeira vez, serão monitorados e reportados anualmente, reforçando nosso compromisso com a transparência e a comparabilidade.

Agradecemos profundamente aos nossos colaboradores, clientes, parceiros, fornecedores e comunidades que nos apoiam e acolhem. É por meio do fortalecimento da colaboração com todas as partes interessadas que seguimos avançando em nosso propósito de construir um Brasil mais sustentável e próspero.

Sumário GRI

CCT CONCEITUAL CONSTRUÇÕES



GRI STANDARDS

CONTEÚDO

PÁGINAS

A organização e suas práticas de relato

GRI 2: Conteúdos gerais 2021	2-1 Dados da organização	A CCT Conceitual
	2-2 Entidades incluídas no relato de sustentabilidade	Este relatório refere-se as atividades da CCT Conceitual
	2-3 Período de relato, frequência e ponto focal	O relatório
	2-4 Reformulações de informações	Não houve
	2-5 Verificação externa	Este Relatório não foi submetido à verificação externa.

Atividades e trabalhadores

GRI 2: Conteúdos gerais 2021	2-6 Atividades, cadeia de valor e relações de negócio	O negócio
	2-7 Empregados	Perfil dos funcionários

Atividades e trabalhadores

GRI 2: Conteúdos gerais 2021	2-9 Estrutura de governança e composição	Liderança
	2-13 Delegação de responsabilidade pela gestão de impactos	Liderança
	2-14 Atribuições mais alto órgão de gover.relato de sustentabilidade	Liderança
	2-15 Conflitos de interesse	Manual de Conduta Ética
	2-16 Manifestações críticas	Ouvidoria
	2-17 Conhecimento coletivo do mais alto órgão de governança	Comitê do SGI
	2-18 Avaliação do desempenho do mais alto órgão de governança	Comitê do SGI
	2-19 Políticas de remuneração	A organização respeita e segue as diretrizes da CCT.
	2-20 Processos para determinação da remuneração	A organização respeita e segue as diretrizes da CCT.
	2-22 Declaração sobre a estratégia de desenvolvimento sustentável	Liderança
	2-23 Compromissos	O relatório
	2-24 Internalização de compromissos	O relatório
	2-25 Processos para remediação de impactos negativos	Pilares ESG
	2-26 Mecanismos para busca de informações e manifestações	Ouvidoria
	2-27 Cumprimento da legislação	Durante período a org. não recebeu nenhuma autuação, multa ou sanção.
2-29 Abordagem para engajamento de stakeholders.	Partes Interessadas	

GRI STANDARDS	CONTEÚDO	PÁGINAS
Engajamento com as partes interessadas		
GRI 2: Conteúdos gerais 2021	3-1 Processo para determinação do tópico material 3-2 Lista de tópicos materiais 3-3 Gestão dos tópicos materiais	Nossa Materialidade Nossa Materialidade Nossa Materialidade
Atividades e trabalhadores		
GRI 201: Desempenho econômico	201-1 Valor econômico direto gerado e distribuído	Desempenho
Engajamento com as partes interessadas		
GRI 205: Combate à corrupção 2016	205-1 Operações avaliadas quanto a riscos relacionados à corrupção 205-2 Comun. e capacit. em políticas e proced. de combate à corrupção 205-3 Casos confirmados de corrupção e medidas tomadas	Programa de Integridade e Compliance Programa de Integridade e Compliance Programa de Integridade e Compliance
Prática de compras		
GRI 206: Concorrência desleal 2016	206-1 Ações judiciais por concorrência desleal, práticas de truste e monopólio	Programa de Integridade e Compliance
Tributos		
GRI 207: Tributos	207-1 Abordagem tributária 207-2 Governança, controle e gestão de risco fiscal	A organização segue a legislação aplicável à sua área de atuação. A estratégia fiscal é baseada na constante atualização dos profissionais da área e a validação de suas operações por profissionais de mercado com know-how específico para cada tema em debate.

GRI STANDARDS**CONTEÚDO****PÁGINAS****Engajamento com as partes interessadas**

GRI 403: Saúde e segurança do trabalho 2018	403-1 Sistema de gestão de saúde e segurança do trabalho	Saúde e Segurança
	403-2 Identific. de periculosidade, aval. de riscos e inv.de incidentes	Saúde e Segurança
	403-3 Serviços de saúde do trabalho	Saúde e Segurança
	403-4 Participação dos trab., consulta e com. aos trab. ref. a SST	Saúde e Segurança
	403-5 Capacitação de trabalhadores em saúde e segurança ocupacional	Saúde e Segurança
	403-6 Promoção da saúde do trabalhador	Saúde e Segurança
	403-7 Prevenção e mitigação de impactos na SST	Saúde e Segurança
	403-9 Acidentes de trabalho	Saúde e Segurança
	403-10 Doenças profissionais	Saúde e Segurança

Capacitação e educação

GRI 404: Capacitação e educação 2016	404-1 Média de horas de capacitação por ano, por empregado	Capacitação e Desenvolvimento
	404-2 Prog. para o aperf. de comp. dos emp. e assist. trans. de carreira	Capacitação e Desenvolvimento
	404-3 Percentual de emp. que recebem aval. regulares de desemp.	Capacitação e Desenvolvimento

Diversidade e igualdade de oportunidades

GRI 405: Diversidade e igualdade de oportunidades 2016	405-1 Diversidade em órgãos de governança e empregados	Diversidade
--	--	-------------

Não discriminação

GRI 406: Não discriminação 2016	406-1 Casos de discriminação e medidas corretivas tomadas	Ouvidoria
---------------------------------	---	-----------

Trabalho infantil

GRI 408: Trabalho infantil 2016	408-1 Operações e forn. com risco significativo de casos de trab. infantil	Direitos Humanos
---------------------------------	--	------------------

GRI STANDARDS	CONTEÚDO	PÁGINAS
Trabalho forçado ou análogo ao escravo		
GRI 409: Trabalho forçado ou análogo ao escravo 2016	409-1 Operações e forn. com risco significativo de casos de trab.forçado ou análogo ao escravo	Direitos Humanos Gestão de Fornecedor
Direitos dos povos indígenas		
GRI 411: Direitos dos povos indígenas 2016	411-1 Casos de violação de direitos de povos indígenas	Direitos Humanos
Avaliação de direitos humanos		
GRI 412: Avaliação de direitos humanos 2016	412-1 Número total e percentual de operações submetidas a análises ou avaliações de direitos humanos de impactos relacionados a direitos humano	Direitos Humanos
Comunidades locais		
GRI 413: Comunidades locais 2016	413-1 Operações com engajamento, avaliações de impacto e programas de desenvolvimento voltados à comunidade local 413-2 Operações com impactos negativos potenciais significativos – reais e potenciais – nas comunidades locais	
Avaliação de direitos humanos		
GRI 414: Avaliação social de fornecedores 2016	414-2 Impactos sociais negativos na cadeia de fornecedores e medidas tomadas	Gestão de Fornecedor



CONCEITUAL.COM.BR



[@_CCTCONCEITUALCONSTRUCOES](https://www.instagram.com/_CCTCONCEITUALCONSTRUCOES)